



AIROFOG MACHINERY CO., LTD.

1st Fl. Blk.1 No. 67 Lane 1768 Li Yue Road, Minhang
Shanghai 201114, China

Tel: +86-21-5190.5296~5190.5299

www.airofog.com, airofog@airofog.com

AIROFOG GERMANY

Gladenbacher Weg 13

35444 Biebertal

Germany

Tel: +49-6446-889-481

info@airofog.de



AIROFOG USA

16136 Flight Path Drive

Brooksville, FL 34604

USA

Tel: +1-352-593-5152

airofog@airofogusa.com



USL



USP



USA

Opryskiwacz Instrukcja obsługi

modele: USL

USP

USA



Airofog 1L Opryskiwacz modele USL, USP, USA, o których mowa w tym dokumencie, to przeznaczone do użytku przez wykwalifikowany i doświadczony personel. Prosimy o dokładne zapoznanie się z poniższą instrukcją przed pierwszym użyciem.

Instrukcja bezpieczeństwa

- Przechowywać poza zasięgiem dzieci.
- Przed użyciem należy sprawdzić stan i prawidłowe działanie opryskiwacza.
- Pompowanie i używanie opryskiwacza wyłącznie w pozycji pionowej lub wiszącej pionowej.
- Nie zostawiaj opryskiwacza wypełnionego pestycydami na słońcu.
- Zwróć uwagę na kierunek wiatru, nie pryskaj pod wiatr i nie dopuść do znoszenia oprysku na obszary, których nie można pryskać.
- Nigdy nie rozpylaj sprayu na gniazda elektryczne lub skrzynki elektryczne.
- W przypadku korzystania z metalowej lancy w pobliżu gniazdek elektrycznych należy zwrócić uwagę na uniknięcie ryzyka porażenia prądem.
- Nie rozpylać na osoby lub zwierzęta.
- Nie używaj opryskiwacza, jeżeli są widoczne usterki lub uszkodzenia.
- Podczas obchodzenia się z substancjami niebezpiecznymi należy nosić sprzęt ochrony osobistej.
- Stosowanie środków owadobójczych powinno odbywać się zgodnie z zaleceniami producentów, należy postępować zgodnie z lokalnymi przepisami regulującymi stosowanie pestycydów. Nie ponosimy odpowiedzialności za skutki nieprawidłowego zastosowania.
- Podczas odkręcania nigdy nie kieruj lancy w stronę innych osób ani na siebie.
- Nigdy nie przedmuchiuj ustami zatkań dysz lub zaworów.
- Przed naprawą i konserwacją opróżnij opryskiwacz i spuść całe ciśnienie.
- Zawsze natychmiast wymieniaj uszkodzone lub nieprawidłowo działające części.

Zagrożenia:

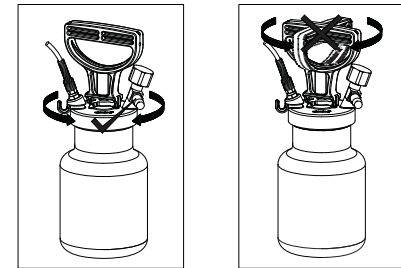
Operator odpowiada za zapewnienie bezpiecznego użytkowania opryskiwacza zgodnie z krajowymi lub lokalnymi przepisami dotyczącymi opryskiwaczy ciśnieniowych i zastosowanie pestycydów.

AIROFOG nie ponosi odpowiedzialności za szkody lub skutki powstałe na skutek nieprawidłowego użytkowania/naprawy/konserwacji, stosowania niezalecanych/nieoryginalnych części oraz przyjmowania uszkodzonych/zepsutych opryskiwaczy z jakiegokolwiek powodu.

Obsługa

A) Otwieranie/zamykanie butli i napełnianie środkami owadobójczymi:

- Aby otworzyć butlę, przytrzymaj nakrętkę i przekręć ją w kierunku przeciwnym do ruchu wskazówek zegara.
- Postępuj zgodnie z instrukcjami na etykiecie środka owadobójczego i napełnij dobrze wymieszany z wodą lub olejem środek owadobójczy do butli. Unikaj proszku lub jakichkolwiek zabrudzeń aby zapobiec zatkaniu dyszy.
- Aby zamknąć butlę, przytrzymaj i przekręć zakrętkę zgodnie z ruchem wskazówek zegara, aż do pełnego dokręcenia.



Nigdy nie otwieraj ani nie zamykaj butli, obracając uchwyt, ponieważ może to spowodować poważne uszkodzenie uchwytu.

B) Użytkowanie opryskiwacza:

- naciśnij, a następnie obróć uchwyt pompy o ¼ obrotu w celu odblokowania
- poruszaj uchwytem góra/dół, aż do osiągnięcia wymaganego ciśnienia
- zablokuj uchwyt pompy

C) Dawki dyszy 4-drożnej (mierzone z wodą, przy ciśnieniu 2,8 bara, 40 psi):

drobna kropla----- 360 ml/min., 80°

duża kropla -----760 ml/min., 80°

strumień kołkowy -----330ml/min., 8m

Iglą do pęknięć i szczelin ----- 50 ml/min.,

Dawki stosowania dyszy aerozolowej (mierzone z wodą, przy ciśnieniu 4 barów, 60 psi):

delikatny, biały ----- 60 ml/min., 2 uncje/min.

średni, niebieski ----- 90 ml/min., 3 uncje/min.

Coase, czerwony -----130 ml/min., 4,4 uncji/min.

Końcówka pękająca i szczelinowa ----- 115 ml/min., 3,9 uncji/min.

Repair and Spare Part

- do not modify the sprayer, this may cause a risk of harm and may damage the sprayer

Care and Maintenance

A) After using:

- empty the bottle and drain the hose and lance after each use
- carefully inspect all gaskets and hoses as well as all other fittings of wear and tear, replace when necessary.

B) Cleaning the sprayer

- rinse the bottle thoroughly with water
- add water and detergent into the bottle
- attach pump cap and tighten it
- shake to clean the bottle
- pressurize the bottle
- flush the hose and nozzle
- empty the bottle and refill with clean water
- flush the hose and trigger valve once more
- empty the remaining water
- the sprayer should be cleaned thoroughly at least once a week

C) Cleaning clogged nozzle and crack & crevice tip

- do not insert metal objects into the tip orifices
- clean with a soft bristle brush such as a tooth-brush to free clogs
- cleaning detergents or solvents can be used to soak the tip (do not use ammonia – it can corrode brass)
- do not insert metal object into the tip which will be greatly damaged to the point of not functioning at all
- run warm water over and into the crack & crevice tip
- soak the nozzle and extension straw in warm, soapy water
- blow compressed air through back of nozzle and crack & crevice tip

D) Maintenance of pump and trigger valve

- piston o-ring (8) should be oiled from time to time
- check valve at the bottom of the pump cylinder prevents liquid from entering the pump, if liquid leaks into the pump, the valve should be inspected or replaced
- if liquid leaks out of the trigger valve or any connection, the valve seal/gasket or the connection should be inspected or replaced

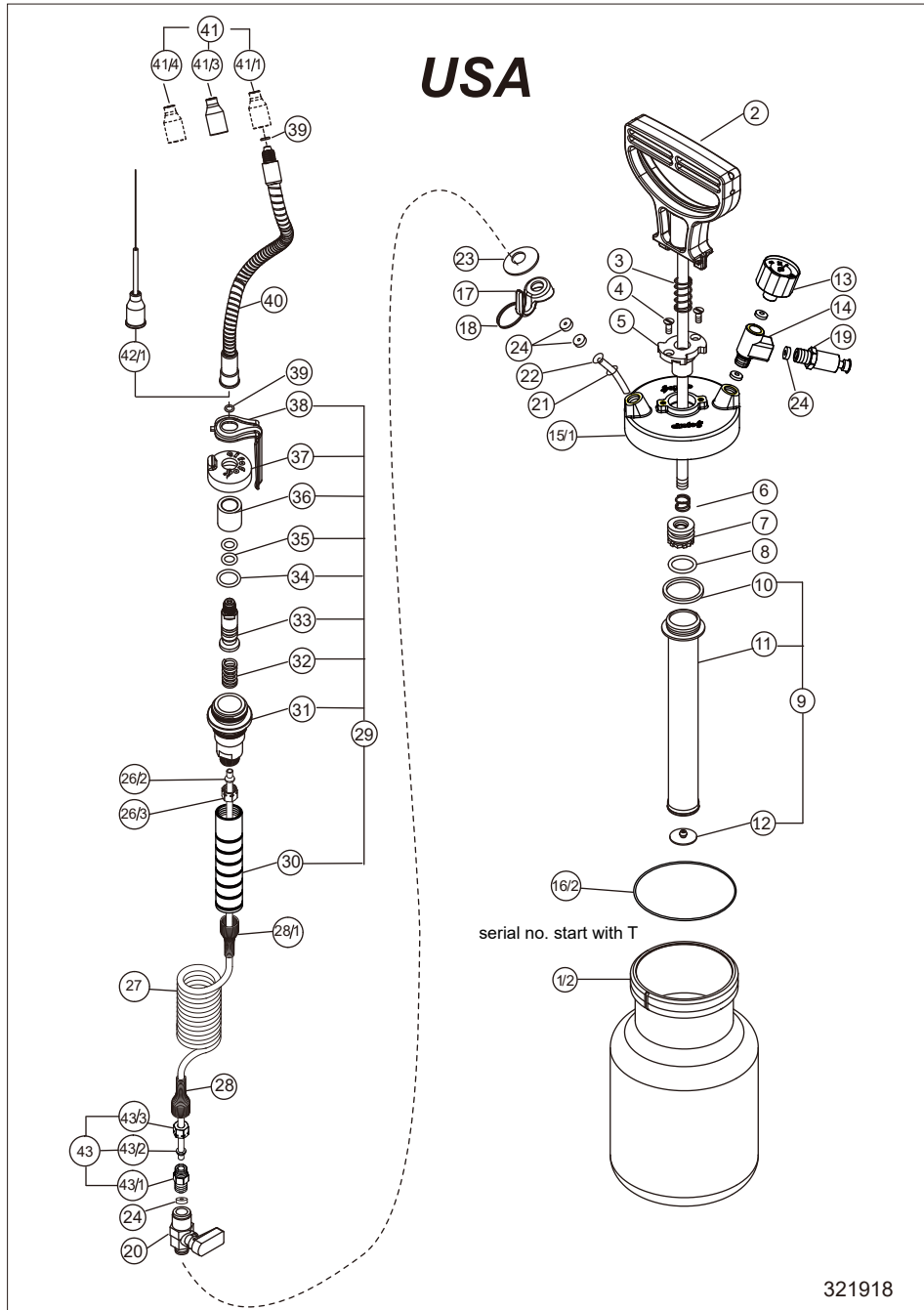
Specification

| | US Lance (USL) | US Plus (USP) | US Aerosol (USA) |
|------------------------|---|--|--|
| Tank | stainless steel AISI 304, 1.33 litre / 45.2 oz | | |
| Working Capacity | 1 litre / 34 oz | | |
| Max. Working Pressure | 8 bar / 120 psi | | |
| Cap | high quality brass | | |
| Pump Cylinder | stainless steel AISI 304, with Viton™ check-valve | | |
| Spray Hose | heavy duty coiled | | |
| Pressure Release Valve | supplied as standard | | |
| Pressure Gauge | 0-10 bar / 0-150 psi | | |
| Discharge Valve | brass, drip-free trigger valve 9" lance with multi-nozzle and C&C straw | brass, drip-free trigger valve with multi-nozzle and C&C straw | brass, wand-like trigger with Flexi-pro aerosol delivery system (FADS) |
| Net Weight | 1.6 kg / 3.52 pound | 1.49 kg / 3.3 pound | 1.22 kg / 2.86 pound |
| Total Height | 29.5 cm / 11.6 inch | | |

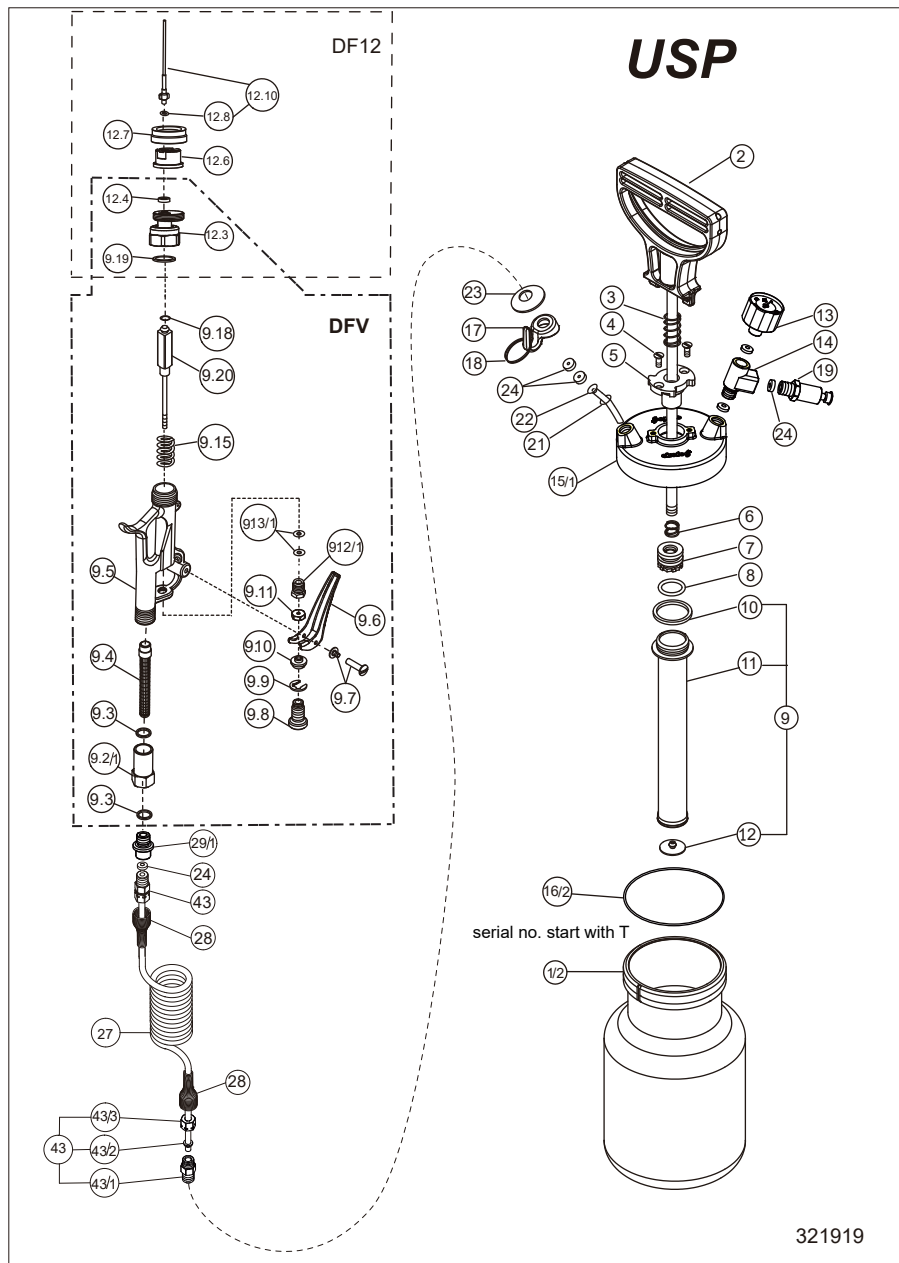
※ Specifications are subject to change without notice or obligation.

Trademarks appearing within are the property of Airofog Machinery Co., Ltd. or Airofog Germany.

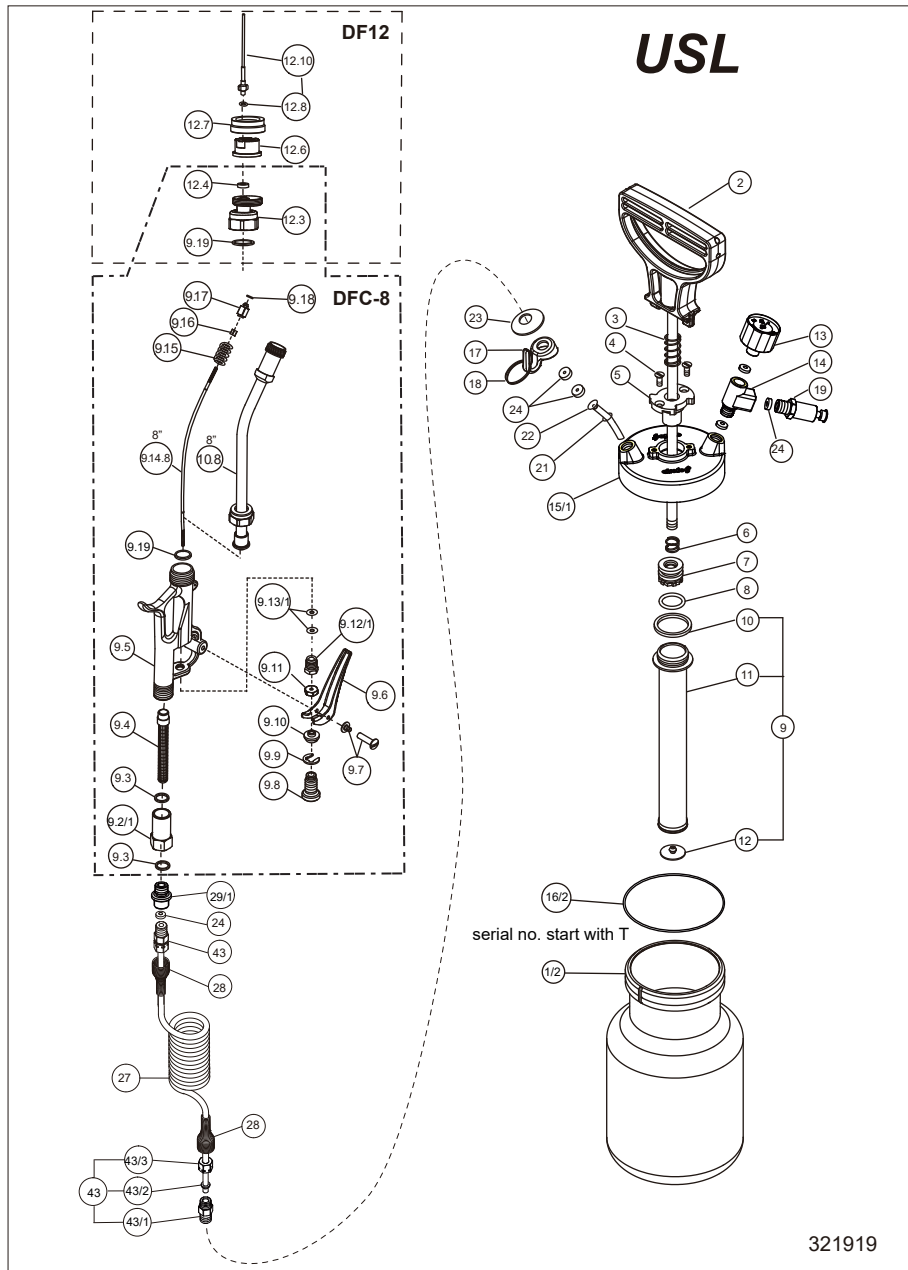
Other trademarks are the property of their respective owners.



| USA Spare Part List | | | | | |
|----------------------------|-------------|-------------------------|------|-------------|---|
| Pos. | Part No. | Description | Pos. | Part No. | Description |
| 1/2 | 604-001-110 | Bottle | 28/1 | 603-004-040 | Hose Holder Spring |
| 2 | 604-002-010 | Piston Rod, Black | 29 | 601-007-000 | Flexi-Valve, Assembly consisting 30-38 |
| 3 | 604-003-000 | Spring | | | |
| 4 | 604-004-000 | Countersunk Screw | | | |
| 5 | 604-005-010 | Cylinder Cap, Black | 30 | 601-007-010 | Valve Handle |
| 6 | 505-001-020 | Spring | 31 | 601-007-020 | Valve Body |
| 7 | 604-007-000 | Piston | 32 | 505-003-014 | Spring |
| 8 | 604-008-000 | O-Ring | 33 | 601-007-040 | Seat |
| 9 | 604-009-000 | Pump Cylinder, Assembly | 34 | 601-007-060 | O-Ring, Viton |
| 10 | 935-027-010 | O-Ring | 35 | 935-041-000 | O-Ring, Viton |
| 11 | 604-011-000 | Cylinder Tube | 36 | 601-007-070 | Seat Sleeve |
| 12 | 604-012-000 | Check Valve | 37 | 601-007-080 | Valve Cup |
| 13 | 604-013-000 | Pressure Gauge | 38 | 601-007-090 | Trigger |
| 14 | 510-003-030 | T-Connector | 39 | 601-007-100 | O-Ring, Viton |
| 15/1 | 604-015-010 | Bottle Cap | 40 | 601-008-010 | Extension , Spiral Wand |
| 16/2 | 604-016-110 | O-Ring | | | |
| 17 | 604-017-010 | Hook, Black | 41 | 601-009-000 | Aerosol Nozzle Set consisting 41/1,41/3,41/4 |
| 18 | 601-018-000 | Hook Ring | | | |
| 19 | 604-019-000 | Pressure Release, Valve | | | |
| 20 | 601-003-000 | Ball Valve | 41/1 | 601-009-030 | Aerosol Nozzle, White (optional) |
| 21 | 604-019-006 | O-Ring | 41/3 | 601-009-050 | Aerosol Nozzle, Blue |
| 22 | 604-022-010 | Supply Tube S.S. | 41/4 | 601-009-070 | Aerosol Nozzle, Red (optional) |
| 23 | 604-023-000 | Disc | 42/1 | 604-010-012 | Extension, Crack-Crevise, 12cm |
| 24 | 505-002-020 | Gasket | 43 | 601-004-100 | Swivel Hose Adapter, Assembly |
| 26/2 | 601-004-012 | Cutting Ring | | | |
| 26/3 | 601-004-013 | Retaining Nut | | | |
| 27 | 601-004-130 | Coiled Hose, Blue | 43/1 | 601-004-105 | Swivel Hose Adapter |
| 28 | 601-004-040 | Hose Holder Spring | 43/2 | 601-004-103 | Cutting Ring |
| | | | 43/3 | 601-004-104 | Retaining Nut |
| | | | USA | 601-023-200 | Flexi-Valve Service Kit (34,35x2,39x3) |
| | | | | 604-035-020 | Pump Service Kit, incl. 8, 10, 12, 16/2, 21, 24*5 |



| USP Spare Part List | | | | | |
|---------------------|-------------|-------------------------------|----------|-------------|--|
| Pos. | Part No. | Description | Pos. | Part No. | Description |
| 1/2 | 604-001-110 | Bottle | DFV | 501-009-000 | DF Valve, Assembly |
| 2 | 604-002-010 | Piston Rod, Black | DF9.2/1 | 501-009-020 | Housing Strainer |
| 3 | 604-003-000 | Spring | DF9.3 | 500-009-030 | Gasket x 2 |
| 4 | 604-004-000 | Countersunk Screw | DF9.4 | 500-009-040 | Strainer |
| 5 | 604-005-010 | Cylinder Cap, Black | DF9.5 | 500-009-050 | Valve Body |
| 6 | 505-001-020 | Spring | DF9.6 | 500-009-060 | Trigger |
| 7 | 604-007-000 | Piston | DF9.7 | 500-009-070 | Trigger Screw |
| 8 | 604-008-000 | O-Ring | DF9.8 | 500-009-080 | Safety Lock Nut |
| 9 | 604-009-000 | Pump Cylinder, Assembly | DF9.9 | 500-009-090 | Snap Ring |
| 10 | 935-027-010 | O-Ring | DF9.10 | 500-009-100 | Adjusting Screw |
| 11 | 604-011-000 | Cylinder Tube | DF9.11 | 500-009-110 | Lock Nut |
| 12 | 604-012-000 | Check Valve | DF9.12/1 | 500-009-121 | Sealing Nut |
| 13 | 604-013-000 | Pressure Gauge | DF9.13/1 | 500-009-131 | O-Ring x2 |
| 14 | 510-003-030 | T-Connector | DF9.15 | 500-009-150 | Seat Spring |
| 15/1 | 604-015-010 | Bottle Cap | DF9.18 | 500-009-180 | O-Ring, Viton |
| 16/2 | 604-016-110 | O-Ring | DF9.19 | 505-009-150 | Gasket |
| 17 | 604-017-010 | Hook, Black | DF9.20 | 500-009-200 | Long Seat Stem |
| 18 | 601-018-000 | Hook Ring | DF12 | 500-012-000 | Multi-Nozzle, Assembly |
| 19 | 604-019-000 | Pressure Release Valve | DF9.19 | 505-009-150 | Gasket |
| 21 | 604-019-006 | O-Ring | DF12.3 | 500-012-030 | Multi-Nozzle Holder |
| 22 | 604-022-010 | Supply Tube S.S. | DF12.4 | 500-012-040 | Gasket |
| 23 | 604-023-000 | Disc | DF12.6 | 500-012-060 | Multi-Nozzle |
| 24 | 505-002-020 | Gasket | DF12.7 | 500-012-070 | Retainer |
| 27 | 601-004-130 | Coiled Hose, Blue | DF12.8 | 935-018-000 | O-Ring |
| 28 | 601-004-040 | Hose Holder Spring | DF12.10 | 500-012-110 | Straw with O-Ring |
| 29/1 | 604-029-010 | Female Adapter | USP | 501-016-030 | DF Service Kit, incl. DF (9.1, 9.3*2, 9.13/1*2 9.18, 9.19*2, 12.4, 12.8) |
| 43 | 601-004-100 | Swivel Hose Adapter, Assembly | | | |
| 43/1 | 601-004-105 | Swivel Hose Adapter | | | |
| 43/2 | 601-004-103 | Cutting Ring | | 604-035-020 | Pump Service Kit, incl. 8, 10, 12, 16/2, 21, 24*5 |
| 43/3 | 601-004-104 | Retaining Nut | | | |



| USL Spare Part List | | | | | |
|----------------------------|-------------|-------------------------------|----------|-------------|---------------------------|
| Pos. | Part No. | Description | Pos. | Part No. | Description |
| 1/2 | 604-001-110 | Bottle | DF9.3 | 500-009-030 | Gasket |
| 2 | 604-002-010 | Piston Rod, Black | DF9.4 | 500-009-040 | Strainer |
| 3 | 604-003-000 | Spring | DF9.5 | 500-009-050 | Valve Body |
| 4 | 604-004-000 | Countersunk Screw | DF9.6 | 500-009-060 | Trigger |
| 5 | 604-005-010 | Cylinder Cap, Black | DF9.7 | 500-009-070 | Trigger Screw |
| 6 | 505-001-020 | Spring | DF9.8 | 500-009-080 | Safety Lock Nut |
| 7 | 604-007-000 | Piston | DF9.9 | 500-009-090 | Snap Ring |
| 8 | 604-008-000 | O-Ring | DF9.10 | 500-009-100 | Adjusting Screw |
| 9 | 604-009-000 | Pump Cylinder, Assembly | DF9.11 | 500-009-110 | Lock Nut |
| 10 | 935-027-010 | O-Ring | DF9.12/1 | 500-009-121 | Sealing Nut |
| 11 | 604-011-000 | Cylinder Tube | DF9.13/1 | 500-009-131 | O-Ring x2 |
| 12 | 604-012-000 | Check Valve | DF9.14.8 | 500-009-141 | Valve Cable 8" |
| 13 | 604-013-000 | Pressure Gauge | DF9.15 | 500-009-150 | Seat Spring |
| 14 | 510-003-030 | T-Connector | DF9.16 | 500-009-160 | Seat Stem nut |
| 15/1 | 604-015-010 | Bottle Cap | DF9.17 | 500-009-170 | Seat Stem |
| 16/2 | 604-016-110 | O-Ring | DF9.18 | 500-009-180 | O-Ring, Viton |
| 17 | 604-017-010 | Hook, Black | DF9.19 | 505-009-150 | Gasket |
| 18 | 601-018-000 | Hook Ring | DF10.8 | 500-010-080 | Lance 8" |
| 19 | 604-019-000 | Pressure Release Valve | DF12 | 500-012-000 | Multi-Nozzle, Assembly |
| 21 | 604-019-006 | O-Ring | DF9.19 | 505-009-150 | Gasket |
| 22 | 604-022-010 | Supply Tube S.S. | DF12.3 | 500-012-030 | Multi-Nozzle Holder |
| 23 | 604-023-000 | Disc | DF12.4 | 500-012-040 | Gasket |
| 24 | 505-002-020 | Gasket | DF12.6 | 500-012-060 | Multi-Nozzle |
| 27 | 601-004-130 | Coiled Hose, Blue | DF12.7 | 500-012-070 | Retainer |
| 28 | 601-004-040 | Hose Holder Spring | DF12.8 | 935-018-000 | O-Ring |
| 29/1 | 604-029-010 | Female Adapter | DF12.10 | 500-012-110 | Straw with O-Ring |
| 43 | 601-004-100 | Swivel Hose Adapter, Assembly | USL | 501-016-030 | DF Service Kit, incl. |
| 43/1 | 601-004-105 | Swivel Hose Adapter | | | DF (9.1, 9.3*2, 9.13/1*2 |
| 43/2 | 601-004-103 | Cutting Ring | | | 9.18, 9.19*2, 12.4, 12.8) |
| 43/3 | 601-004-104 | Retaining Nut | | 604-035-020 | Pump Service Kit, incl. |
| DFC-8 | 501-000-081 | DFC-8" Valve Assembly | | | 8, 10, 12, 16/2, 21, 24*5 |
| DF9.2/1 | 501-009-020 | Housing Strainer | | | |